

Le risque nucléaire

Définition du risque

Les centrales nucléaires de production d'électricité peuvent en cas d'événement accidentel grave présenter des risques d'irradiation et de contamination pour le personnel, les populations avoisinantes, les biens et l'environnement.

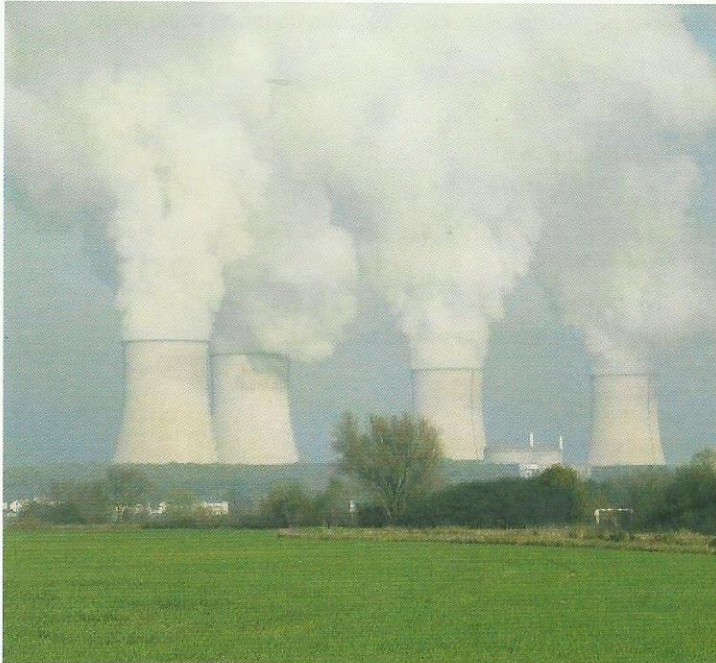
Le risque nucléaire majeur est la fusion du cœur du réacteur d'une centrale nucléaire. Les risques sont de deux sortes :

Les dangers :

- **le risque d'irradiation** par une source radioactive
- **le risque de contamination** par des poussières radioactives dans l'air respiré ou via le sol.
La contamination de l'air ou de l'environnement peut engendrer une Contamination de l'organisme (irradiation interne).

Les conséquences :

- Sur l'homme : cancers, stérilité, malformations des nouveaux nés etc.
- Sur l'environnement : pollution et contamination rendant inconsommables eau, matières animales et végétales.



Risque dans notre commune

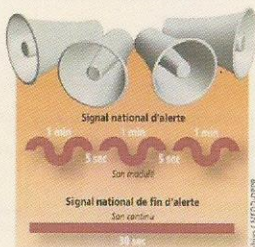
La proximité de la Centrale de Chinon doit nous amener à une vigilance toute particulière. Les pouvoirs publics et l'exploitant du site ont mis en place une organisation qui permet une réactivité rapide : le Plan d'Urgence Interne (PUI) complété par un Plan Particulier d'Intervention (PPI) déclenchés par le Préfet pour les répercussions de l'incident en dehors du site.

Que fait la commune ?

Le maire met en place la cellule de crise du Plan Communal de Sauvegarde (PCS).

Un ordre d'évacuation peut être décidé si nécessaire. La population concernée est prise en charge par les responsables de secteurs désignés et sont conduits vers un lieu d'hébergement sécurisé.

QUE FAIRE, face à ce risque?



En cas d'alerte suite à un accident nucléaire, la sirène de la commune retentira pour vous prévenir d'une situation grave. Le signal réglementaire d'alerte sera l'émission de trois signaux d'une minute chacun, espacés de cinq secondes de silence. La fin de l'alerte est signalée par la sirène qui émet un seul signal, long de trente secondes en continu.

Consignes de sécurité en cas d'alerte

L'important est de se protéger dès les premières minutes de l'alerte



- Si vous êtes dehors : enfermez-vous dans le bâtiment le plus proche
- Si vous êtes en voiture : ne tentez pas de fuir, vous seriez plus exposé au danger et vous pourriez gêner les secours. Mettez-vous rapidement à l'abri dans le bâtiment le plus proche.



- Si vous êtes à l'intérieur : chez vous, au travail, dans un endroit public, **RESTEZ-Y.**

- Ne sortez pas pour aller chercher vos enfants à l'école. Les enseignants s'occupent d'eux.
- Ne téléphonez pas, laissez les réseaux libres pour les secours.



- **Confinez-vous** : bouchez toutes les arrivées d'air. Arrêtez la ventilation et la climatisation. Ne fumez pas. Si possible, confinez-vous dans une seule pièce.



- Ecoutez la radio.
- Munissez-vous d'une bouteille d'eau.

Si vous craignez d'avoir été contaminé, si possible, débarrassez-vous, à l'extérieur, de vos vêtements, lavez-vous et changez-vous.

L'évacuation :

Ne quittez pas votre abri sans y avoir été invité par les autorités.
Si l'ordre d'évacuation est donné :

- Prenez un poste de radio.
- Emportez de quoi vous changer complètement.
- Munissez-vous de vos papiers, médicaments, et d'un peu d'argent.
- Coupez le gaz, l'eau et l'électricité.
- Fermez portes, fenêtres et volets.
- N'abandonnez pas vos animaux familiers.



La fin de l'alerte est donnée par la sirène - 1 son continu de 30 secondes -

- Respectez les consignes données par les autorités.
- Ne consommez pas de fruits ou de légumes, ni l'eau du robinet sans l'aval des autorités.
- Ne touchez pas des objets, à l'extérieur, pouvant être contaminés.

Utilisation de comprimés d'iode :

Si le comprimé d'iode stable est pris juste avant ou dans les heures suivant l'exposition à l'iode radioactif, la thyroïde est alors saturée. Ainsi, l'iode radioactif ne peut se fixer sur la thyroïde et il est alors éliminé naturellement par l'organisme.

Notons que les comprimés d'iode protègent seulement la glande thyroïde. Cette mesure est complémentaire à la mise à l'abri et l'évacuation, qui protègent le corps entier.

Cette mesure est particulièrement importante pour les bébés, les jeunes enfants et les femmes enceintes (pour le fœtus).

Contre-indications

Les personnes ayant des allergies connues à l'iode ou une maladie de la thyroïde associée à une hyperthyroïdie active ne devraient pas prendre de comprimés d'iode. En cas d'incertitude, consultez son médecin.